



Kristiansands-barnehagen

Årsplan

Torvmoen barnehage

2022-23

Alle barn og unge skal oppleve at de er inkludert i felleskapet

Fastsatt av samarbeidsutvalget (dato)

Innhold

Vår barnehage	3
Presentasjon av barnehagen	3
Ny i barnehagen	4
Overganger innad i barnehagen	4
Overgang barnehage – SFO og skole	5
Barnehagens årsplan	5
Felles verdier, retning og fokus - strategiplan for barn og unge	6
Hovedsatsingsområde	6
Samarbeid	7
Foreldresamarbeid	7
Taushetsplikt, opplysningsplikt og politiattest	7
Lek og læring i barnehagen	8
Demokrati og barns medvirkning og deltakelse	8
Omsorg og danning	9
Kommunikasjon og språk	9
Mangfold, likestilling og gjensidig respekt	10
Bærekraftig utvikling	10
Livsmestring og helse	11
Barns rett til et trygt og godt barnehagemiljø	12
Vurdering og veien videre	13

Vår barnehage

Denne årsplanen skal gi et innblikk i hvordan barnehagen vil jobbe i det neste året og hva vi tenker er viktig å ha fokus på i vårt arbeid for at barna skal trives og utvikle seg.

Presentasjon av barnehagen

Besøksadresse: Torvmoen 2, 4640 Søgne

Postadresse: Postboks 4, 4685 Nodeland

Telefonnummer:

Havhesten: 97 48 79 65

Marihøna: 97 48 90 29

Humla: 97 48 77 61

Sommerfuglen: 97 49 88 35

Styrer

Siw Granroth Mob. 41 57 48 78Epost: siw.granroth@kristiansand.kommune.no

Torvmoen barnehage er en fireavdelings kommunal barnehage. Barnehagen åpnet i mars 2009 og ligger i et boligområde på Torvmoen.

Dette barnehageåret fortsetter vi med småbarns avdeling på Havhesten (1- 2 år) og en småbarnsavdeling på Marihøna der majoriteten av barna er 2- åringer. Barn i aldersgruppen 3-5 år tilhører avdeling Humla og 4-6 år på Sommerfuglen. Alle førskolebarn er også i år samlet på avdeling Sommerfuglen. Etter to år preget av korona pandemien, er vi nå takknemlige for et barnehageår med ordinær barnehagedrift. Både små- og store barns avdelingene har nå tett samarbeid, både mht enkelte aktiviteter, felles samlinger og turer. Felles aktiviteter fremgår av månedsplaner og månedsbrev. Ukentlige oppdateringer ligger på passordbelagte avdelingssider på hjemmesiden vår, og etter hvert via ny app Visma Barnehage.

Barnehagen har en sentral beliggenhet, med gangavstand til sentrum på Tangvall, hvor vi blant annet besøker biblioteket og gjør oss kjent med ulike næringer. På Føreid har vi et flott turområde som vi benytter regelmessig. Barnehagen vår ligger også i gangavstand til Høllesanden, Årosstranda og Søgne gamle prestegård, Søgnes kultursenter. Vi går ofte tur til prestegården for å se på dyr, blomster og planter, plukke bær, høste frukt og grønnsaker og for å delta på de kulturelle arrangementer som passer for barnehagen.

I tillegg benyttes friområdet like utenfor barnehagen aktivt. Området benyttes til ulike aktiviteter som blant annet studier av planter og småkryp.

Nye prosjekter på uteområdet ble ferdigstilt sommeren 2021, og har gitt økt kvaliteten på utelivet i barnehagen! Da uteområdet ble ferdigstilt, fikk barnehagen også økt areal. Kristiansand kommune har da utbedret hele barnehagens innegjerdede uteområde. Lekeskur er bygget om til sovebu.

Barnehagen er godkjent for 62 plasser for barn i alderen 0 – 6 år.

Barnehagen har nå tatt i bruk ny kommunal app; Visma Barnehage. Den vil fortløpende være en mer effektiv kommunikasjonsform mellom barnehage og hjem. I tillegg har barnehagen egen hjemmeside, men bruken av denne vil avta når appen overtar med nye kommunikasjonskanaler. Foresatte forventes å lese informasjon fra app og nettsiden vår hver uke! Egne passord gis til avdelingssider, med utfyllende informasjon og bilder.

Barnehagen vil i løpet av høsten få ny nettside, men inntil videre fortsetter vi nåværende:

www.torvmoen.sognebarnehagene.no



Ny i barnehagen

Slik vil vi motta barnet ditt i barnehagen vår:

Ingen barn er like og behovene er derfor individuelle. Noen barn trenger lengre tilvenning enn andre. Det er viktig at barnehagen i tett samarbeid med foreldre legger til rette for at barna skal få en trygg og god start i barnehagen. Det vil igjen fremme utvikling og læring for barnet.

Fortsigbarhet og trygghet er viktig for en god start i barnehagen. Det er også viktig at barnehagen tilpasser rutiner slik at barnet får tid til å bli kjent, etablere relasjoner og knytte seg til personalet og de andre barna. Vi ønsker å gi alle barn en god start på barnehagehverdagen! Vi har derfor etablert rutiner for alle overganger barnet har fra de starter i barnehagen til de går over til skolen.

Alle foreldre til nye barn inviteres til foreldremøte i juni måned. Da presenterer pedagogiske ledere og styrer rammer for barnehagedriften, pedagogisk innhold og praktisk informasjon. Alle barn blir sammen med sine foreldre invitert besøksdager før sommeren. Målet er å trygge barn og foreldre før oppstart i barnehagen. I fjor reviderte personalet tilvenningsplan for nye barn. Dette barnehageåret har barnehagen tatt i bruk den nye planen; *Foreldremedvirkende tilvenning* der alle foreldre/foresatte er med på 5-dagers tilvenning for barna, med oppfordring om at trygge omsorgspersoner fortsetter tett tilvenning også i uke 2. Dette året er egen arbeidsgruppe etablert i kommunen vår for å utarbeide egen veileder for tilvenning i kommunale barnehager, som vil bli tatt i bruk neste barnehageår.

Overganger innad i barnehagen

Slik vil vi legge til rette for at barn og foreldre får tid og rom til å bli kjent med barna og personalet når de bytter barnegruppe:

For å lage overgangen best mulig, har barnehagen vanligvis en del felles arrangement og samarbeid på tvers av avdelingene for at barna skal kjenne andre voksne enn «sine» faste. Så snart det er avklart hvilke grupper barna skal begynne på, intensiveres samarbeidet og de begynner å gå på besøk til den nye avdelingen for at de skal bli bedre kjent før august kommer.

Vi arbeider alltid for å sikre at de som bytter fra liten til stor avdeling har noen kjente barn som de «flytter» sammen med for å ivareta vennskapsbånd og gode relasjoner. Ved gjennomføring av avdelingsmøter, er det

voksne fra andre avdelinger som passer barna i møtetidsrommet. Dette er også med på å gjøre barna godt kjent med de andre voksne i personalet.

Barn som etter sommeren skal skifte avdeling, har normalt egne tilvenningsdager i mai og juni, for å bli kjent med nye avdelinger. Disse tilvenningsplanene med aktuell barnegruppe og ansatte, kommer frem av månedsplaner på avdelingene.

Overgang barnehage – SFO og skole

Barn skal ha et sammenhengende læringsløp fra barnehage til SFO og skole. Et samarbeid mellom barnehagen og SFO/ skolen er derfor viktig. Kristiansand kommune har utarbeidet [rutiner for dette samarbeidet](#). Både foreldre og barn deltar i arbeidet for å skape en trygg og god overgang. Barnehagen sender i samråd med foreldre et overføringsskjema til SFO og skole der også barnet har fått bidra med informasjon.

Slik forbereder barnehagen overgangen til SFO og skole for det enkelte barn:

Barn skal ha et sammenhengende læringsløp fra barnehage til SFO og skole. Et godt samarbeid mellom barnehagen og SFO/ skolen er derfor viktig.

Både foreldre og barn deltar i arbeidet for å skape en trygg og god overgang. I samarbeid med foreldre fylles overføringsskjema ut, og sendes til skolen / SFO våren det året barna skal begynne på skolen. Barnet lager sitt bidrag til overføringsskjemaet, ved å blant annet fortelle om sine forventninger til skolestart. (Blir lagt inn i overføringsskjemaet). Her benyttes barnesamtaler både i barnehagen og i hjemmet.

Ved behov har vi egne overføringssamtaler med foresatte, representant for skolen, pedagogisk leder, (spesialpedagog) og styrer.

Slik forbereder barnehagen overgangen til skole for det enkelte barn

Siste året før skolestart blir barna med i Supergruppa. I år er alle førskolebarna (10 barn) samlet på avdeling Sommerfuglen.

I starten av barnehageåret, hadde supergruppa, en felles samling hvor barna blant annet fikk utdelt diplom.

Videre har de 8 uker dratt på utflukt til Aquarama, med fokus på vanntilvenning med instruktør.

Ellers har førskolebarna aktiviteter og grupper sammen hver uke, både knyttet til skolerelaterte aktiviteter, selvstendighetstrening og turer. Innhold for disse aktivitetene kommer frem av månedsplan/brev, hjemmeside og bilder. Barnehagen samarbeider også tett med Sjøstjerna barnehage, så de eldste barna vil derfor bli godt kjent med barna der før skolestart.

Trampoline er et aktivitetshefte som er laget for 5-åringene, og det er revidert etter Rammeplan for barnehagen. Dette bruker vi i førskoletreningen. I heftet møter barna elefanten Trampoline i ulike læringssituasjoner, og det legges vekt på lek og læring, undring og refleksjon, språkstimulering og begrepsforståelse. Heftet er inndelt i temaene *Meg og deg*, *Mønster*, *Former*, *Måling*, *Tall*, *Plassering*, *Sortering*, *Stavelser*, *Rim*, *Symboler* og *Bokstaver*.

Barn er alle ulike, men unike. Det er derfor vesentlig at førskoletreningen tilpasses det enkelte barnet slik at alle føler mestring, og kan møte skolen med nysgjerrighet og tro på egne evner. Vi ønsker å gi barna i Supergruppa gode felles opplevelser gjennom lek og planlagte aktiviteter, og gjør alt for at barna har med seg mange gode minner fra førskoletiden. I forkant av skolestart drar barnehagen på besøk til de aktuelle skolene. Her får barna en liten smakebit på hva SFO og skolen er.

Barnehagens årsplan

Alle barnehager skal utarbeide en årsplan. Denne skal vise hvordan barnehagen jobber i tråd med Rammeplanen og lov om barnehager. Alt arbeid i barnehagen skal gjenspeile [barnehagelovens formål, § 1](#). Årsplanen har en dobbel funksjon, den skal både være et brukbart arbeidsredskap for barnehagepersonalet internt og den skal dokumentere barnehagens valg og begrunnelser for praksis i forhold til samarbeidspartnere og foreldre. Den skal blant annet vise hvordan barnehagen arbeider med omsorg, lek, danning og læring. Her må også progresjon tydeliggjøres. I tillegg skal det utarbeides planer for kortere og lengre tidsrom og for ulike barnegrupper etter behov.

Felles verdier, retning og fokus - strategiplan for barn og unge

Rammeverket for kvalitet og mestring er en operasjonalisering av Kristiansand kommunes strategiplan for



oppvekst. Rammeverket skal legge føringer for alt arbeid i barn og familie, barnehager og skole. Det gir tydelig retning gjennom formålet, «Alle barn og unge skal oppleve at de er inkludert i fellesskapet». Det sier noe om hva som skal prege møtet mellom mennesker, om *relasjoner, forventninger og deltakelse*. Videre peker det på tre fokusområder i oppvekst, *livsmestring, inkluderende fellesskap og læring og utvikling*. Den ytterste sirkelen peker på prinsipper som skal ligge til grunn for arbeidet i en lærende organisasjon, som barnehagen er. *Lærende fellesskap, Verdier i praksis, Tydelig retning og Fokusert innsats*. Hele rammeverket finner du [HER!](#)

Kjerneverdiene i rammeverket er:

Likeverd - Medvirkning - Anerkjennelse

Alle barn og unge:

- **har en absolutt verdi**
- **vil når de kan**
- **finner mening og deltar**
- **har noe å tilføre fellesskapet**

Hovedsatsingsområde

Barnehagen har på bakgrunn av kartlegging av pedagogisk praksis, prioritert følgende hovedsatsingsområde for neste barnehageår:

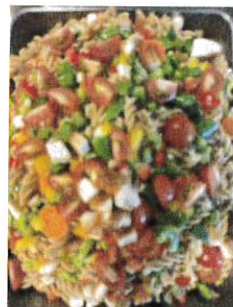
- Sunne helsevaner
- Bærekraftig utvikling

Barnehagen har planlagt mange tiltak basert på satsningsområder, b. ant annet:

- Økt antall og variasjon i turer
- Etablert egen grønnsakshage før sommeren. Alle avdelinger er engasjert i prosessarbeidet.
- Redusere bruk av kjøtt og økt bruk av lokale råvarer
- Avtale med lokal bonde, for nedfallsfrukt og grønnsaker i åkre
- Prosjekt MatVinn, med fokus på å redusere matsvinn

- Mål om å bli sertifisert gjennom Grønt flagg
- Kildesortering
- Fokus på reparasjon og gjenbruk
- Gjenbruksmarked
- Bruk av ulike pedagogisk materiell som f.eks *Psykologisk førstehjelp* og *Familier- ulike og unike*
- Ferdighetstrening gjennom samtaleverktøyet *Kroppen er min!*

Konkretisering av arbeid med disse temaområdene, fremkommer av månedsplaner og månedsbrev.



Samarbeid

Barnehagen har mange aktuelle samarbeidspartnere, - som barnevern, pedagogisk psykologisk tjeneste (PPT), mobilt team, helsestasjon, skoler, Universitetet i Agder etc. Her kan barnehagen hente hjelp og støtte, eller få innspill til sitt arbeid når det er behov for det.

Helsetjenester som omhandler barn, er nå samlokalisert i [Familiens hus](#) der man treffer helsesykepleier, familierapeut, jordmor, fysioterapeuter, barnevernsarbeidere og skolehelsetjenesten. Også barnehagen henvender seg her når det er behov for det. Alle barnehager har fått tildelt en kontakthelsesykepleier som de møter minst to ganger pr. år.

Foreldresamarbeid

Barnehagen skal samarbeide med foreldrene både individuelt og som gruppe. Foreldrenes medvirkning er nedfelt i barnehageloven. Foreldre skal ha mulighet til innflytelse gjennom Samarbeidsutvalg, foreldreråd, foreldremøter og foreldresamtaler. Oppdragelse er ifølge barnekonvensjonen og barneloven foreldrenes ansvar. Barnehagen skal være et supplement til hjemmet. Det er opprettet et eget [foreldreutvalg for barnehager i Kristiansand](#) i tillegg til [FUB nasjonalt](#). Dette er et fellesorgan for alle foreldre med barn i barnehagen i Kristiansand kommune.

Samarbeid om hvert enkelt barn skjer i de daglige møtene og i planlagte samtaler. Alle barnehager skal ha et samarbeidsutvalg som er rådgivende, kontaktskapende og samordnende organ for barnehagen og foreldrene. Samarbeidsutvalget fastsetter barnehagens årsplan.

Taushetsplikt, opplysningsplikt og politiattest

Alle som jobber i barnehagen, er pålagt [taushetsplikt](#) og må skrive under på et taushetsløfte i forhold til informasjon som gjelder barn, foreldre og personalet. Alle som jobber i barnehagen, må legge fram politiattest. Barnehagen har en lovpålagt [opplysningsplikt til barnevernet](#) som gjelder forhold de blir kjent med der barns helse og utvikling står i fare. Foreldre vil bli umiddelbart informert og involvert i saker som gjelder deres barn, med mindre det dreier seg om vold og overgrep, da har barnehagen plikt til å melde til politiet.

Lek og læring i barnehagen

Barnehagen skal være et sted hvor barns behov for omsorg og lek blir ivaretatt og barndommens egenverdi anerkjennes. Vi skal bidra til at alle barn får en god barndom preget av trivsel, vennskap og lek. Barna skal oppleve et stimulerende miljø som støtter opp om deres lyst til å leke, utforske og lære å mestre. Dette skal blant annet komme til uttrykk i arbeid med **Rammeplanens fagområder**. Fagområdene er:

- kommunikasjon, språk og tekst
- kropp, bevegelse, mat og helse
- kunst, kultur og kreativitet
- natur, miljø og teknologi
- antall, rom og form
- etikk, religion og filosofi
- nærmiljø og samfunn

Barnehagen skal bidra til læringsfellesskap der barna skal få bidra i egen og andres læring. Barns lek og medvirkning preger barnehagehverdagen.

Vi har valgt følgende punkt for refleksjon over egen praksis knyttet til lek og læring:

- Voksenrollen
 - Autoritativ voksenrolle
 - Felles opplevelser for barna, som stimulerer leken videre
 - Relasjonsarbeid
- Lek og lekesoner
 - Observasjon av lek
 - Voksnes involvering og veiledning
 - Variasjon og utvikling av lekesoner
 - Tilstedeværende, oppmerksomme voksne
 - Regelmessig deling av grupper



Demokrati og barns medvirkning og deltakelse

Vår barnehage skal være et sted som fremmer danning og læring. Barnehagen skal fremme demokrati og være et inkluderende fellesskap hvor barna får anledning til å ytre seg, blir hørt og delta.

Barns medvirkning handler først og fremst om en holdning hos de voksne i relasjonen med barn. Barn skal bli møtt som et selvstendig menneske. Uavhengig av alder og forutsetninger skal barn få erfare at deres stemmer blir lyttet til. Vi skal sørge for at barnas erfaringer og synspunkter får innflytelse på det som skjer i barnehagen.

Vi har valgt følgende punkter for refleksjon over egen praksis knyttet til demokrati og medvirkning:

- Barnesamtaler
- Demokratiske valg i hverdagen, f.eks lekesoner og tur
- Stortingsvalg og oppfølging for førskolebarna

- I mai måned arbeides det spesielt med valg og demokratiske prosesser knyttet til grunnlovsdagen vår



Omsorg og danning

Barnehagen skal legge til rette for omsorgsfulle relasjoner preget av tillit, nærvær, varhet og trygghet. Barn skal få omsorg av voksne og andre barn, og samtidig øve seg på selv å gi omsorg. De voksne skal veilede barn og hjelpe dem i spenningen mellom sosialisering i gruppen og ivaretagelse av de individuelle behov.

Vi har valgt følgende punkter for refleksjon over egen praksis i forhold til omsorg og danning:

- *Det enkelte barns egenart og verdi skal være i sentrum.*
- *Konstant arbeide med å lese og forstå kroppsspråk og ansiktsuttrykk.*
- *Barnehage ansatte utøver en pedagogikk som preges av kjærlighet, autoritet, utforskertrang der man som voksen har ansvar for å bringe inn noe nytt i barnas liv.*
- *Barnehagehverdag som er preget av glede, ros og benevnning av positive ting.*

Kommunikasjon og språk

Vår barnehage skal være et sted som fremmer barns kommunikasjon og språkutvikling i omgivelser der voksne er bevisst sin rolle som språklige forbilder. Barnehagen arbeider systematisk med å utvikle barnehagens språkmiljø i forhold til språkstandard for barnehagene i Kristiansand. Språkarbeidet inngår blant annet i barnehagens arbeid med fagområdene.

Vi har valgt følgende punkt(er) for refleksjon over egen praksis i forhold til kommunikasjon og språk:

Rollemodeller

Voksnes benevnning i hverdagen

Kommunikasjon og åpen dialog med foreldrene

Bruk av konkrete

Lyder og sang og musikk

Pedagogiske verktøy

- *Snakkepakka*
- *Språkkista*
- *Bruk av kommunal språkstandard*



Mangfold, likestilling og gjensidig respekt

Vår barnehage skal være et sted som fremmer vennskap og fellesskap. Barna skal oppleve å være en betydningsfull person i fellesskapet. Barn og voksne har en absolutt verdi. Barnehagen skal være preget av åpenhet og raushet der mangfold brukes som en ressurs. Barnehagen skal blant annet gjennom fagområdene jobbe med mangfold, likestilling og gjensidig respekt.

Vi valgt følgende punkter for refleksjon over egen praksis knyttet til mangfold, likestilling og gjensidig respekt:

- *Fremme ulike kulturer*
- *Visuelle uttrykk på avdeling knyttet til inkluderende fellesskap*
- *Likestilling: Bevissthet tilknyttet kjønn og like uttrykk*

Pedagogiske verktøy

- *Røde og grønne tanker*
- *Familier- ulike og unike*

Bærekraftig utvikling

Vår barnehage skal være et sted som fremmer omsorg for verden vi lever i både her og nå og i fremtiden. Barna skal oppleve verdien av å ta vare på seg selv, andre og naturen. Barnehagen skal legge grunnlaget for barns evne til å tenke kritisk, handle etisk og vise solidaritet. Gjennom fagområdene skal barnehagen jobbe med bærekraftig utvikling.

Vi har valgt følgende punkt(er) for refleksjon over egen praksis knyttet til bærekraftig utvikling:

- *Miljøsertifisering: Grønt flagg*
- *Grønnsakshage og avtaler med lokale bønder: Nærmattprinsippet*
- *Mindre matavfall. Prosjekt MatVinn*
- *Kildesortering*
- *Gjenbruk*

Livsmestring og helse

Vår barnehage skal være et sted som fremmer livsglede, humor, undring og medopplevelser, vi skal legge til rette for at barna blir robuste og trygge, og kjenner tilhørighet til barnehagens sosiale fellesskap.

Barna skal oppleve å mestre sine hverdager og liv, i trygge omgivelser med rom for utforskning og sunne helsevaner. Barnehagen skal jobbe med livsmestring og helse blant annet i møte med rammeplanens fagområder.

Vi har valgt følgende punkt(er) for refleksjon over egen praksis knyttet til livsmestring og helse:

- Pedagogisk arbeid tilknyttet *Kroppen er min!*
- Systematisk arbeid knyttet til forståelse av barns uttrykk gjennom pedagogisk dokumentasjon og analyse; Barnesamtaler og foreldredialog
- Oppfølging av nytt lovverk tilknyttet aktivitetsplikten
- Pedagogisk materiell: Røde og grønne tanker, Kaninen og pinnsvinet, Familier- ulike og unike og Kroppen er min!
- Evalueringsarbeid tilknyttet: Variert utemiljø og fysisk aktivitet, turer, sunne matvaner og fokus på nistepakker og håndtere og anerkjenne ulike følelser

Pedagogisk arbeid tilknyttet arbeidet med tema kroppen og samtaleverktøyet *Kroppen er min!*

Barnehagen vår har jobbet systematisk med dette samtaleverktøyet siden vi ble kurset i programmet i gamle Søgne kommune. Alle pedagogiske ledere og styrer som er tilknyttet dette arbeidet er, og blir, kurset i programmet utarbeidet av Siri Søftestad (Phd) og Anne Lise Andersen (klinisk sosionom).

Normalt følges et systematisk arbeid tilknyttet tema opp høst og vår, i september og april. Tilpasset opplæring av nye pedagoger, er arbeidet forskjøvet noe i år. Arbeidet følges likevel opp to ganger pr år. Alle våre fire avdelinger har en tverrfaglig tilnærming til tema, tilpasset progresjonsplan utfra barnas alder. Samtaleverktøyet suppleres også med annet pedagogisk materiell, som for eksempel Psykologisk førstehjelp (Røde og grønne tanker), gjennom hele barnehageåret.

På småbarnsavdelingene jobbes det med språk- og begrepstrening, som for eksempel benevning av kroppsdelene (øye, munn, hånd osv.), sanger (f.eks *Alle barna klapper*) og billedbruk knyttet til likheter og ulikheter. Avdelingene har speil i barnas høyder og bruker barnas speilbilder til å visualisere likheter og ulikheter. Her øver de også på identifisering av ulike kroppsuttrykk. Hvordan ser Emma ut når hun er sint? Arbeid med identifisering av følelsene glad, sint og lei seg gjøres også gjennom lek og sosialt spill. Ansatte bekrefter og stiller spørsmål. *Nå ser jeg tårer på kinnet ditt. Er du lei deg?* Billedbøker brukes som et utgangspunkt for tilpasset samtaler mellom barn og ansatte.

På avdelinger for de eldste barna i alderen 3-5 år, jobbes det med tilnærminger lik småbarna, men i utvidet form med flere ord og begreper, flere sanger, rim, regler og følelsesuttrykk. Barnesamtaler gjennomføres 2g pr år, i forkant av foreldresamtaler. Barna leser bøker tilpasset tema, bl.a *Matthias er alene* og flere formingsoppgaver på individ- og gruppenivå.

Førskolebarna følger samtaleverktøyet *Kroppen er min!* systematisk over fire uker, med nytt temaområde hver uke. Alle barna i supergruppa deltar sammen med to til tre ansatte pr samling, som ledes av pedagog. Gruppen starter med en felles samling, der pedagog igangsetter dagens tema, før film vises. Etterpå gjennomføres en formingsoppgave, før dagens opplegg avsluttes med at gruppen deler et felles måltid. De ansatte er da bevisst på å lede samtaler og refleksjoner tilpasset dagens tema. I etterkant møtes de to ansatte og drøfter erfaringer. Observatøren presenterer sine notater og leder gir sine vurderinger, før de sammen noterer eventuelle saker de skal følge videre opp. Det kan være uttalelser fra et barn, som følges opp med egen barnesamtale i etterkant, uttrykk i formingsoppgaven eller barnas adferd. Bekymringer tas opp med styrer i etterkant, der en samlet vurdering danner utgangspunkt for videre tiltak.

Hvert år følges egne tiltak for enkeltbarn opp. Det kan være ekstra oppfølgingsamtaler med foreldre, avdelingstiltak tilpasset pedagogisk analyse (SMTTE-modell i barnehagen), drøftinger i TFA som tverrfaglig team eller bekymringsmeldinger til barnevernet. Samlet ser barnehagen at økt kompetanse hos ansatte og systematisk oppfølging av samtaleverktøyet, medfører at vi oppdager flere barn og familier som trenger ekstra oppfølging tidlig, og dermed kan iverksette riktigere tiltak raskere. Foreldre oppfordres til å ta kontakt om noe skulle være uklart i dette arbeidet.

Barns rett til et trygt og godt barnehagemiljø

Et godt leke og læringsmiljø omfatter alle deler av det psykososiale miljøet, som vennskap, inkludering og forebygging av krenkelser, trakassering, vold og mobbing. Barnehagen skal ha nulltoleranse for alle typer krenkelser. De ansatte har aktivitetsplikt, jfr § 41,42 og 43 i barnehageloven, til å følge med, melde fra, undersøke og sette inn tiltak. Kristiansand kommune har utarbeidet en felles [veileder for arbeidet med trygt og godt barnehagemiljø](#).

Slik vil vår barnehage jobbe med å forebygge, avdekke, stoppe, håndtere og følge opp mobbing i tråd med barnekonvensjonen og verdiene i Rammeplanen:

Aktivitetsplikten

Lære barna å si stopp og respektere andres stopp
Mindre lekegrupper og tilstedeværende voksne

- Barnehagens årshjul for dette arbeidet
- Arbeide systematisk med holdninger og forståelser av barns uttrykk gjennom pedagogisk dokumentasjon og analyse (PA analyse).
- Systematisk arbeid med barnesamtaler og foreldredialog.
- Rutiner og prosedyrer for konflikthåndtering med utgangspunkt i følgende forståelse av barns handlinger og kommunikasjon.

Årshjul for barnehagens forebyggende arbeid

Måned	Aktivitet	Ansvar
August	<u>Planleggingsdag/personalmøte:</u> <ul style="list-style-type: none">• Gjennomgang av barnehageloven § 41, 42 og 43.	Styrer

	<ul style="list-style-type: none"> • Gjennomgang av «Veileder til trygt og godt barnehagemiljø». • Drøfting av barnehagemiljøet og hva de 5 delpliktene i aktivitetsplikten innebærer (forebygge, følge med, gripe inn, melde fra, undersøke) 	
August/september	Oppstartssamtaler med nye foreldre	Pedagogiske ledere
September	<p><u>Foreldremøte, hvor foreldre gjøres kjent med:</u></p> <ul style="list-style-type: none"> • Barnehageloven § 41, 42 og 43 • «Veileder for trygt og godt barnehagemiljø» • Dialogmodellen.no • Nullbmobbing.no • Hvordan melde fra (meldeskjema for ansatte i barnehagene i Kristiansand) • Valg av foreldrerepresentanter til samarbeidsutvalg 	Styrer
Oktober	Konstituering av samarbeidsutvalg. Gjennomgår «Veileder for trygt og godt barnehagemiljø».	Styrer
November	Foreldreundersøkelsen (udir)	Styrer
Januar	Foreldreundersøkelsen gjennomgås i ledelsen, personalet og SU.	Styrer
April	Personalet vurderer egen praksis knyttet til aktivitetsplikten (kap. 5 i denne veilederen) og hvordan ansatte følger opp dette.	Styrer

Vurdering og veien videre

Hovedmålet med vurdering er å sikre at alle barn får et tilbud i tråd med barnehageloven og rammeplanen. Vår barnehage arbeider kontinuerlig med vurdering blant annet gjennom pedagogisk analyse i egne grupper der hele personalet deltar. Gjennom å reflektere over egen praksis er målet å utvikle kvaliteten på tilbudet til beste for barna. Barnehagens arbeid med planlegging og vurdering skal ses i lys av valgt område for utvikling/hovedsatsningsområde.

Når barnehagen gjennom året jobber med refleksjon over egen praksis, bidrar dette til egenvurdering. Vi tar utgangspunkt i punktene som er skissert under hvert tema i årsplanen. Progresjonen vil kontinuerlig evalueres i lys av disse. Dette for å sikre at barnehagen gjennom året legger til rette for at alle barn i alle aldersgrupper får varierte leke-, aktivitets- og læringsmuligheter.

Progresjon i barnehagens innhold, arbeidsmåter, leker, materialer og utforming av fysisk miljø

Vi tar utgangspunkt i punktene for egenvurdering som er skissert under hvert tema i årsplanen.

I vurderingsarbeidet spør vi oss: Hvordan kommer progresjon til uttrykk i vår praksis når det gjelder «pedagogisk innhold, arbeidsmåter, leker, materialer og utforming av fysisk miljø»? (Rammeplanen, 2017, s.44)

Pedagogisk dokumentasjon skiller seg fra ordinær dokumentasjon ved at den bidrar til kritisk refleksjon over praksis. Når barnehagen arbeider med egenvurdering og progresjon kan den pedagogiske dokumentasjonen være et verdifullt utgangspunkt for felles refleksjon og samtaler om arbeidet, som kan danne grunnlag for å utvikle stadig bedre praksis.

Plan for arbeidet

I denne årsplanen har vi skissert noen punkter for refleksjon over egen praksis innenfor viktige områder i barnehagens tilbud. Disse punktene skal brukes i barnehagens vurderingsarbeid og i tillegg sikre progresjon. Med utgangspunkt i disse skal personalet i fellesskap vurdere egen praksis. Dette skal ligge til grunn for videre arbeid, læring og utvikling av et stadig bedre barnehagetilbud.

Slik vil vi jobbe med vurdering og progresjon

- September/oktober: Oppfølging av ståstedsanalysen fra i fjor og fokusområder
Når analysen er ferdig, vil barnehagen jobbe systematisk med oppfølgingsarbeid tilknyttet resultater. Eget årshjul.
- Oktober: Felles og avdelingsvis arbeid knyttet til systemarbeid og vurdering av planer og struktur
- November: Foreldreundersøkelse
- Desember: Halvårsevaluering
- Mai/juni: Års evaluering



A large, stylized handwritten signature in blue ink, consisting of a large loop at the top and several sweeping strokes below.